

DeviceNet 接続ガイド

株式会社アイエイアイ コントローラ編 (X-SEL)

目次

1. 関連マニュアル.....	1
2. 用語と定義.....	2
3. 注意事項.....	3
4. 概要.....	4
5. 対象製品と対象ツール.....	4
5.1. 対象製品.....	4
5.2. デバイス構成.....	5
6. 接続手順.....	7
6.1. ユニット設定例.....	7
6.2. 作業の流れ.....	8
6.3. コントローラの設定.....	9
6.4. マスタユニットの設定.....	16
6.5. 設定転送と接続状態確認.....	32
7. 初期化方法.....	42
7.1. マスタユニット.....	42
8. 改訂履歴.....	43

1. 関連マニュアル

本資料に関連するマニュアルは以下のとおりです。

Man.No.	形式	マニュアル名称
SCCC-308	-	DeviceNet ユーザーズマニュアル
SBCD-314	形 CS1W-DRM21(-V) 形 CJ1W-DRM21	CS/CJ シリーズ用 DeviceNet ユニット ユーザーズマニュアル
SBCA-337	形 WS02-CXPC -V	SYSMAC CX-Programmer オペレーションマニュアル
SBCA-347	形 CXONE-AL C-V4 /AL D-V4	SYSMAC CX-Integrator オペレーションマニュアル
MJ0116	形 X-SEL-J/K	株式会社アイエイアイ X-SEL コントローラ J/K タイプ 取扱説明書
MJ0134	形 X-SEL-KT	株式会社アイエイアイ グローバル仕様コントローラ X-SEL-KT 取扱説明書
MJ0148	形 X-SEL-P/Q	株式会社アイエイアイ X-SEL コントローラ P/Q タイプ 取扱説明書
MJ0119	形 X-SEL-JX/KX	株式会社アイエイアイ X-SEL コントローラ JX/KX タイプ 取扱説明書
MJ0152	形 X-SEL-PX/QX	株式会社アイエイアイ X-SEL コントローラ PX/QX タイプ 取扱説明書
MJ0124	形 X-SEL 形 TT 形 RCS-C 形 E-Con 形 ASEL 形 ACON 形 PSEL 形 PCON 形 SSEL 形 SCON	株式会社アイエイアイ DeviceNet 取扱説明書
MJ0154	形IA-101-X-MW 形IA-101-X-MW-J 形IA-101-XA-MW 形IA-101-X-USB 形IA-101-X-USBMW	株式会社アイエイアイ X-SEL 用パソコン対応ソフト 取扱説明書

2. 用語と定義

用語	説明・定義
マスタ/スレーブ	<p>マスタは DeviceNet の通信を管理するユニットです。</p> <p>複数のスレーブに対して出力データを送信し、スレーブから入力データを受信します。</p> <p>スレーブはマスタから送信される出力データを受信し、マスタに入力データを送信します。</p> <p>マスタは DeviceNet システムには 1 台以上必要です。</p>
EDS ファイル	<p>DeviceNet スレーブ機器の入出力チャンネル数や DeviceNet 経由設定可能なパラメータの書かれたファイルです。</p>
ノードアドレス (MAC ID)	<p>DeviceNet 回線に接続されたユニットを区別するためのアドレスです。</p> <p>DeviceNet では MAC (Media Access Control) 層の ID をノードアドレスとして使用しているため、ノードアドレスと MAC ID は同じ意味になります。</p>

3. 注意事項

- (1) 実際のシステム構築に際しては、システムを構成する各機器・装置の仕様をご確認のうえ、定格・性能に対し余裕を持った使い方をし、万一故障があっても危険を最小にする安全回路などの安全対策を講じてください。
- (2) システムを安全にご使用いただくため、システムを構成する各機器・装置の「安全上のご注意」「安全上の要点」など安全に関する注意事項をお読みください。
- (3) システムが適合すべき規格・法規または規制に関しては、お客様自身でご確認ください。
- (4) 本資料の一部または全部を、オムロン株式会社の許可なしに複写、複製、再配布することを禁じます。
- (5) 本資料の記載内容は、2010年10月時点のものです。
本資料の記載内容は、改良のため予告なく変更されることがあります。

本資料で使われているマークには、次のような意味があります。



安全上の要点

製品を安全に使用するために実施または回避すべきことを示します。



使用上の注意

製品が動作不能、誤動作、または性能・機能への悪影響を予防するために実施または回避すべきことを示します。



参考

必要に応じて読んでいただきたい項目です。

知っておくと便利な情報や、使用するうえで参考となる内容について説明しています。

著作権・商標について

Microsoft Corporation のガイドラインに従って画面写真を使用しています。

Windows は米国 Microsoft Corporation の米国およびその他の国における登録商標です。

DeviceNet は、ODVA(Open DeviceNet Vendor Association)の商標です。

本資料に記載されている会社名・製品名は、それぞれ各社の商標または登録商標です。

4. 概要

本資料は、株式会社アイエイアイ（以下、アイエイアイ）製コントローラ（形 X-SEL）をオムロン株式会社（以下、オムロン）製 DeviceNet マスタユニットに接続する手順とその確認方法をまとめたものです。

具体的には、「6. 接続手順」で記載している DeviceNet 設定を通して、設定手順と設定時のポイントを理解することにより、簡単に DeviceNet 接続することができます。

5. 対象製品と対象ツール

5.1. 対象製品

接続を保証する対象機器は以下のとおりです。

メーカー	名称	形式	バージョン
オムロン	DeviceNet ユニット（マスタ）	形 CJ1W-DRM21	-
オムロン	CJ1 シリーズ CPU ユニット CJ2 シリーズ CPU ユニット	形 CJ1 -CPU 形 CJ2 -CPU	-
アイエイアイ	コントローラ	形X-SEL-	
アイエイアイ	単軸ロボット 直交ロボット スカラロボット	-	



参考

本資料は機器の通信接続確立までの手順について記載したものであって、機器個別の操作や設置および配線方法に関しては記載しておりません。

上記製品（通信接続手順以外）の詳細に関しましては、対象製品の取扱説明書を参照するか、機器メーカーまでお問い合わせください。

（株式会社アイエイアイ <http://www.iai-robot.co.jp>）



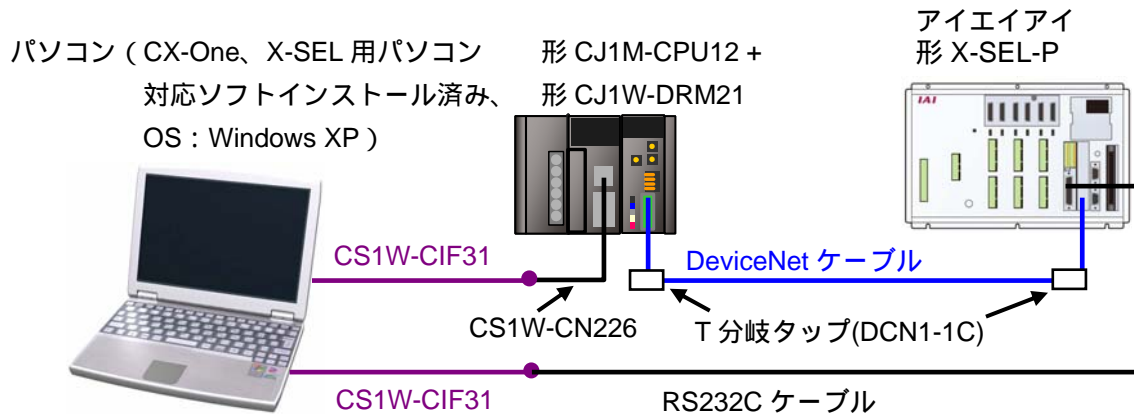
参考

X-SEL コントローラに接続可能なアクチュエータに関しましては、機器メーカーまでお問い合わせください。

（株式会社アイエイアイ <http://www.iai-robot.co.jp>）

5.2. デバイス構成

本資料の接続手順を再現するための構成機器は以下のとおりです。



メーカー	名称	形式	バージョン
オムロン	DeviceNet ユニット (マスタ)	形 CJ1W-DRM21	Ver.1.3
オムロン	CPU ユニット	形 CJ1M-CPU12	Ver.3.0
オムロン	電源ユニット	形 CJ1W-PA202	
オムロン	DeviceNet ケーブル	形 DCA1-5C10	
オムロン	T 分岐タップ	形 DCN1-1C	
オムロン	USB/シリアル変換器	形 CS1W-CIF31	
オムロン	ペリフェラルケーブル	形 CS1W-CN226	
オムロン	CX-One	形 CXONE-AL C-V4 /AL D-V4	Ver.4.03
オムロン	CX-Programmer	(CX-One に同梱)	Ver.9.03
オムロン	CX-Integrator	(CX-One に同梱)	Ver.2.41
-	パソコン(OS : Windows XP)	-	
アイエイアイ	コントローラ	形 X-SEL-P	
アイエイアイ	RS232C ケーブル	形 CB-ST-E1MW050-EB	
アイエイアイ	X-SEL 用パソコン対応ソフト	形 IA-101-X-MW	Ver.7.6.3.0
アイエイアイ	EDS ファイル	abs.eds	Ver.1.21

使用上の注意

該当の EDS ファイルを事前に準備してください。最新の EDS ファイルは、株式会社アイエイアイのホームページよりダウンロードが可能です。

株式会社アイエイアイ <http://www.iai-robot.co.jp/download/network.html>

なお、入手できない場合には株式会社アイエイアイまでお問い合わせください。

**参考**

本資料では、パソコンとCJ1との接続に「形 CS1W-CN226 + 形 CS1W-CIF31」を使用し、パソコンとコントローラとの接続に「形 CB-ST-E1MW050-EB + 形 CS1W-CIF31」を使用します。「形 CS1W-CIF31」のドライバインストールについては、「SYSMAC CX-Programmer オペレーションマニュアル」(SBCA-337)の「第2章セットアップ」を参照してください。

**参考**

DeviceNet ケーブルおよびネットワークの配線については、「DeviceNet ユーザーズマニュアル」(SCCC-308)の「第2章 ネットワークの構成と配線」を参照してください。
DeviceNet の幹線の両端に1つずつ終端抵抗をつけてください。

6. 接続手順

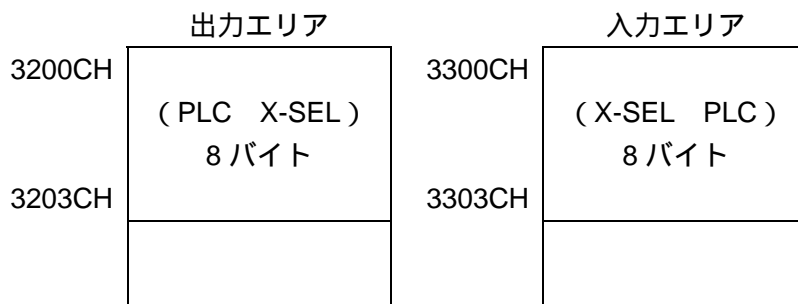
6.1. ユニット設定例

DeviceNet ユニットの接続手順を、下表の設定内容を例にとって説明します。

また本資料では、マスタユニットおよびアイエイアイ製コントローラが工場出荷時の初期設定状態であることを前提として説明します。マスタユニットの初期化については「7. 初期化方法」を参照してください。

	CJ1W-DRM21	X-SEL
ユニット番号	0	-
ノードアドレス(MAC ID)	63	0
通信速度(bps)	500kbps	500kbps
ネットワーク I/F モジュール リモート入力使用ポート数	-	64 ポート (初期値)
ネットワーク I/F モジュール リモート出力使用ポート数	-	64 ポート (初期値)

PLC 上の I/O メモリエリア割り付け



6.2. 作業の流れ

DeviceNet ユニットの接続設定する手順は以下のとおりです。

6.3. コントローラの設定

アイエイアイ製コントローラ (X-SEL)の設定を行います。

6.3.1. ハード設定

コントローラのハードスイッチを設定します。

6.3.2. パラメータ設定

コントローラのパラメータ設定を行います。

6.4. マスタユニットの設定

マスタユニットの設定を行います。

6.4.1. ハード設定

マスタユニットのハードスイッチを設定します。

6.4.2. CX-Programmer の起動と PLC オンライン接続

プログラミングツール「CX-Programmer」を起動し、PLC とオンライン接続します。

6.4.3. I/O テーブルの作成

CPU ユニットの I/O テーブルの作成を行います。

6.4.4. CX-Integrator の起動と EDS ファイルのインストール

ネットワーク設定ツール「CX-Integrator」を起動し、EDS ファイルをインストールします。

6.4.5. ネットワーク構成の作成

ネットワークおよび構成デバイスをオフライン状態で作成します。

6.4.6. 構成デバイスの設定

構成デバイスの設定を行い、マスタユニットへの登録を行います。

6.5. 設定転送と接続状態確認

オフライン設定を転送し、ネットワーク接続状態を確認します。

6.5.1. PLC への設定転送

PLC にオンライン接続し、設定を転送します。

6.5.2. 接続状態の確認

DeviceNet 通信が正しく実行されていることを確認します。

6.5.3. データ割り付けの確認

正しい I/O メモリエリアにデータが割り付けられていることを確認します。

6.3. コントローラの設定

アイエイアイ製コントローラ(X-SEL)の設定を行います。

6.3.1. ハード設定

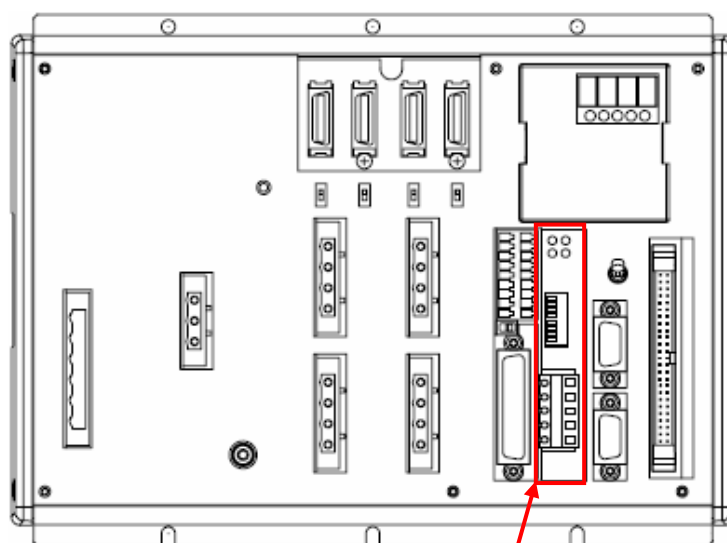
コントローラのハードスイッチを設定します。

使用上の注意

電源 OFF 状態で設定してください。

- 1 コントローラの電源がOFF 状態であることを確認します。

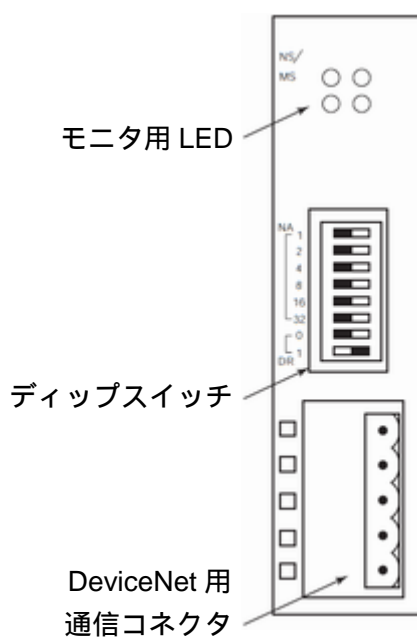
電源 ON 状態だと、以降の操作において手順どおりに進めることができない場合があります。



DeviceNet ボード

(X-SEL コントローラ)

- 2 DeviceNet ボードのディップスイッチの位置を、右図をもとに確認します。



(DeviceNet ボード)

- 3 ディップスイッチの SW1 を ON
(右側) SW2 から SW8 を OFF
(左側) に設定します。

ノードアドレスは「0」に設定
します。
通信速度は「500kbps」に設定
します。

1:ON 0:OFF

ノードアドレス (MAC ID)	ディップスイッチ					
	NA32	NA16	NA8	NA4	NA2	NA1
0	0	0	0	0	0	0
1	0	0	0	0	0	1
2	0	0	0	0	1	0
3	0	0	0	0	1	1
⋮	⋮	⋮	⋮	⋮	⋮	⋮
60	1	1	1	1	0	0
61	1	1	1	1	0	1
62	1	1	1	1	1	0
63	1	1	1	1	1	1

1:ON 0:OFF

通信速度	ディップスイッチ	
	DR1	DR0
125 kbps	0	0
250 kbps	0	1
500 kbps	1	0
設定禁止	1	1

- 4 DeviceNet ケーブルをコントロ
ーラ正面の DeviceNet 用通信コ
ネクタ部に接続します。

6.3.2. パラメータ設定

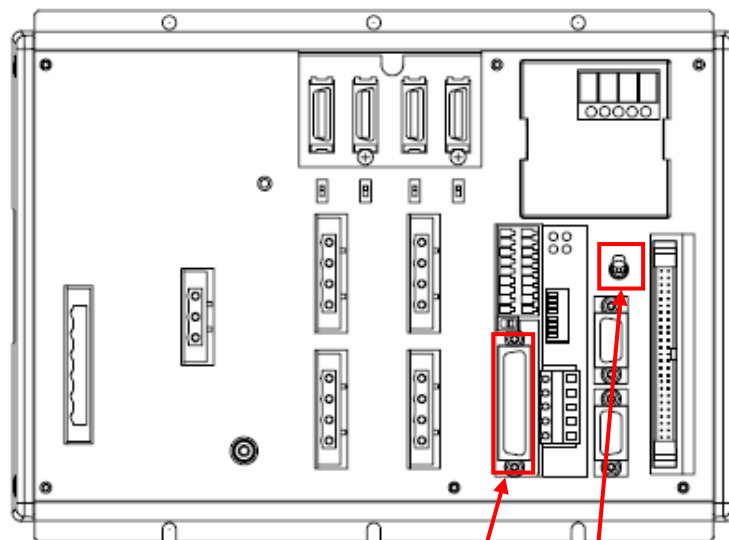
コントローラのパラメータ設定を行います。

パラメータ設定は「X-SEL 用パソコン対応ソフト」で行いますので、ソフトをあらかじめパソコンにインストールしてください。

なお、ソフトのインストール方法については「X-SEL 用パソコン対応ソフト取扱説明書」(MJ0154)を参照してください。

- 1 コントローラ前面のティーチングコネクタとモードスイッチの位置を確認します。
コントローラとパソコンをRS232C ケーブルで接続します。

RS232C ケーブルはコントローラの [ティーチングコネクタ] に接続します。



ティーチングコネクタ
モードスイッチ
(X-SEL コントローラ)

- 2 コントローラ前面のモードスイッチを[MANU]側に設定します。



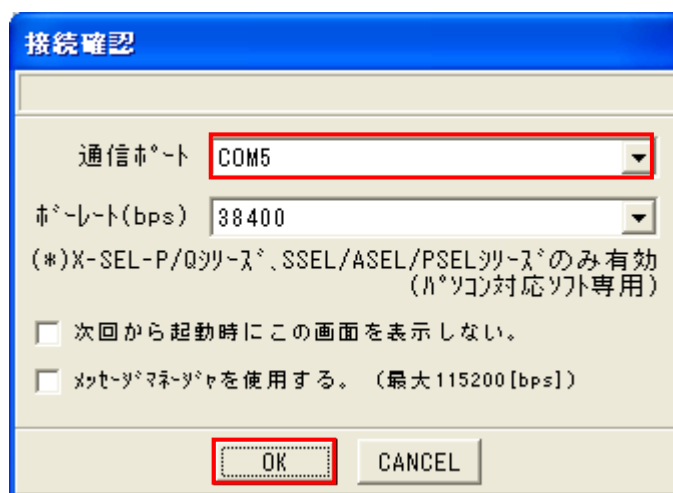
- 3 コントローラに電源を投入し、パソコンから「X-SEL 用パソコン対応ソフト」を起動します。



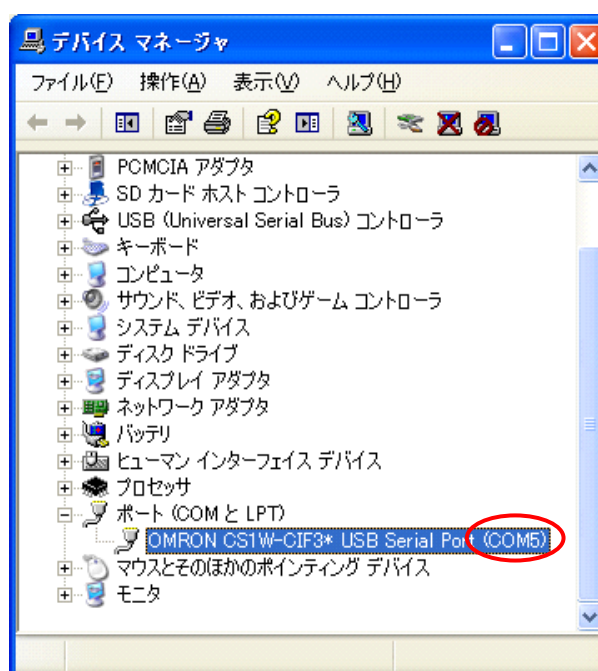
- 4 起動時に、[接続確認] ダイアログが表示されます。

「通信ポート」に接続した「COMポート番号」を選択し、[OK]をクリックします。

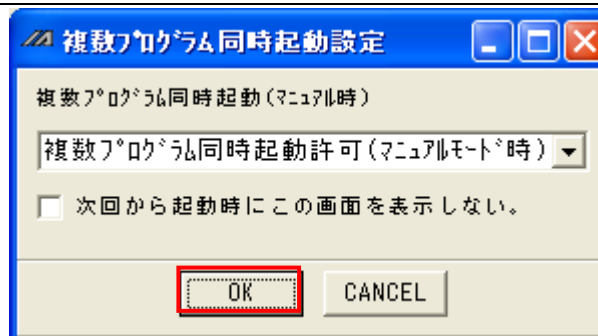
「パソコンのシリアルポート」が複数存在する場合は、Windows のデバイスマネージャを表示し、「ポート (COM と LPT)」の下の「オムロンの機器が接続された COM ポート番号 (右図の例: COM5)」と同じポートを選択します。



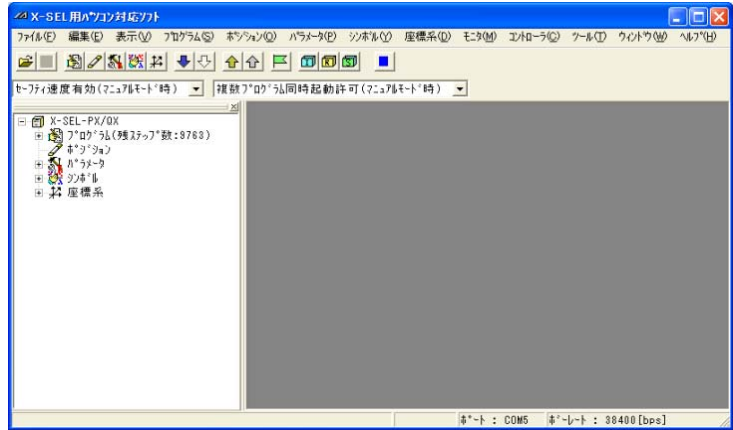
デバイスマネージャの表示は [マイコンピュータ] を右クリックし、[プロパティ] を選択して、[ハードウェア] タブの [デバイスマネージャ] をクリックしてください。



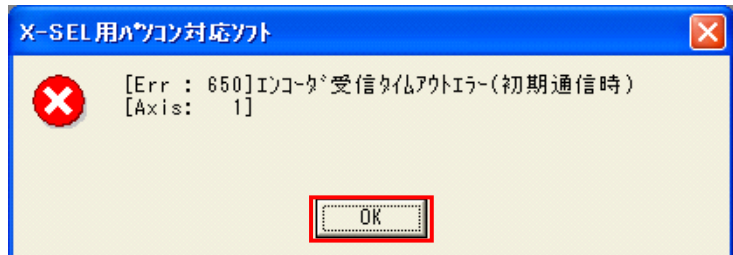
- 5 右図の [複数プログラム同時起動設定] ダイアログが表示されますので、[OK]をクリックします。



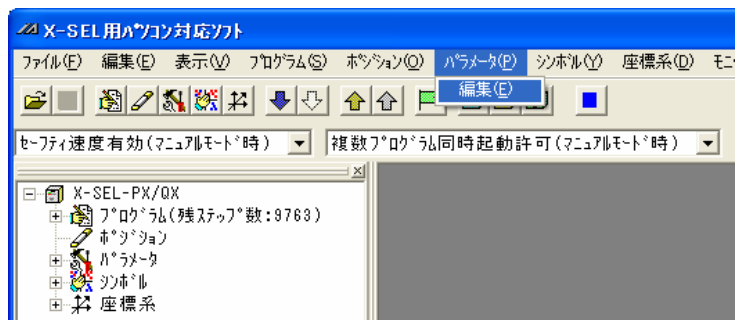
- 6 X-SEL 用パソコン対応ソフトが起動されます。



右図のエラーダイアログが表示された場合は、[OK]をクリックしてください。




- 7 メニューバーから[パラメータ] - [編集]を選択します。

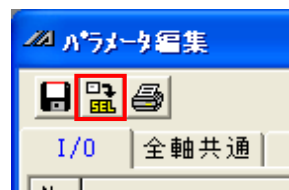


- 8 [パラメータ編集] ダイアログが表示されますので、No.1 から No.17 までのパラメータを以下のとおりに設定します。

No1 : 0 (初期値)
 No2 : -1 (初期値)
 No3 : -1 (初期値)
 No4 : -1 (初期値)
 No5 : -1 (初期値)
 No6 : -1 (初期値)
 No7 : -1 (初期値)
 No8 : -1 (初期値)
 No9 : -1 (初期値)
 No10 : 0 (初期値)
 No11 : 0 (初期値)
 No12 : 0 (初期値)
 No13 : 0 (初期値)
 No14 : 64 (初期値)
 No15 : 64 (初期値)
 No16 : 0 (初期値)
 No17 : 300 (初期値)

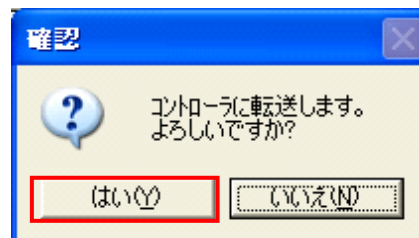
No	パラメータ名	設定値
1	入出力ポート割付種別	0
2	標準I/O固定割付時入力ポート開始No. (I/O1)	-1
3	標準I/O固定割付時出力ポート開始No. (I/O1)	-1
4	拡張I/O1固定割付時入力ポート開始No. (I/O2)	-1
5	拡張I/O1固定割付時出力ポート開始No. (I/O2)	-1
6	拡張I/O2固定割付時入力ポート開始No. (I/O3)	-1
7	拡張I/O2固定割付時出力ポート開始No. (I/O3)	-1
8	拡張I/O3固定割付時入力ポート開始No. (I/O4)	-1
9	拡張I/O3固定割付時出力ポート開始No. (I/O4)	-1
10	標準I/O 異常監視 (I/O1)	0
11	拡張I/O1異常監視 (I/O2)	0
12	拡張I/O2異常監視 (I/O3)	0
13	拡張I/O3異常監視 (I/O4)	0
14	ネットワークI/Fポートリモート入力使用ポート数	64
15	ネットワークI/Fポートリモート出力使用ポート数	64
16	ネットワークI/Fポート固定割付時入力ポート開始No.	0
17	ネットワークI/Fポート固定割付時出力ポート開始No.	300
18	ネットワークI/Fポート異常監視 (拡張用)	0h
19	入力フィルタリング周期 [msec]	2
20	システム予約 (変更禁止)	0
21	リモートI/Oポートフィルタリングステータスアウト値 [msec]	2000
22	多点DIO外付端子台過電流・供給電源異常検出入力指定	0h
23	I/O設定ヒットカウンタ (クロック仕様関連)	10000h

- 9 パラメータ設定後は、 [コントローラへ転送] アイコンをクリックします。

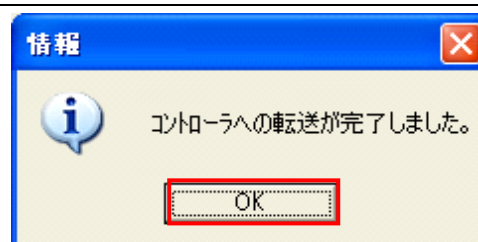


右図のダイアログが表示されますので、[はい] をクリックします。

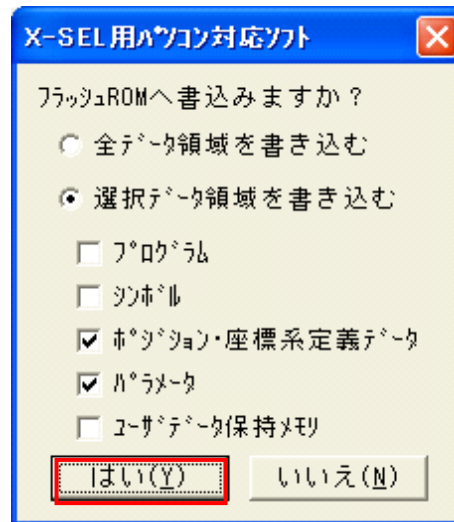
パラメータの設定値に変更がない場合は、9~11 項の画面は表示されませんので、12 項へ進んでください。



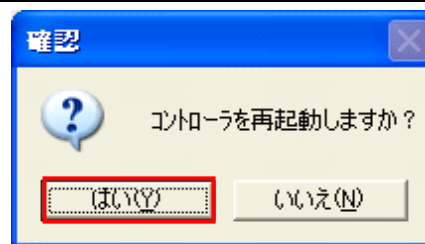
- 10 右図のダイアログが表示されますので、[OK] をクリックします。



- 11 右図のダイアログが表示されますので、「選択データ領域を書き込む」を選択し、「ポジション・座標系定義データ」と「パラメータ」にチェックを入れて[はい]をクリックします。



- 12 右図のダイアログが表示されますので、[はい]をクリックします。



- 13 再起動が実行され、コントローラと再接続できたことを確認して、X-SEL パソコン対応ソフトを終了します。

6.4. マスタユニットの設定

マスタユニットの設定を行います。

6.4.1. ハード設定

マスタユニットのハードスイッチを設定します。

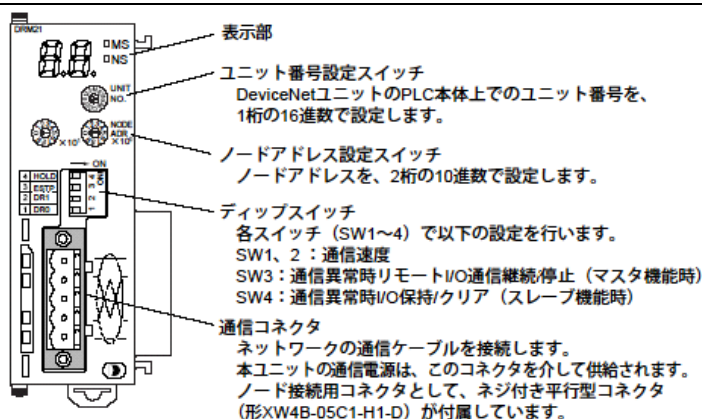
使用上の注意

電源 OFF 状態で設定してください。

- 1 PLCの電源がOFF状態であることを確認します。

電源 ON 状態だと、以降の操作において手順どおりに進めることができない場合があります。

- 2 マスタユニット前面のハードスイッチの位置を、右図をもとに確認します。



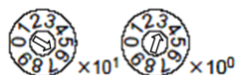
- 3 ユニット番号設定スイッチを「0」に設定します。



設定方法	1桁の16進数
設定範囲	0~F

注：工場出荷時は0に設定されています。

- 4 ノードアドレス設定スイッチを「63」に設定します。

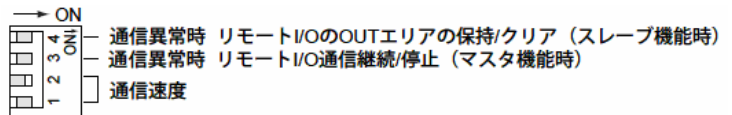


設定方法	2桁の10進数
設定範囲	0~63

注：工場出荷時は63に設定されています。

5 ディップスイッチ 2 のみ[ON]に設定します。(ディップスイッチ 1,3,4 は OFF に設定します。)

通信速度は「500kbps」に設定します。



ディップスイッチ	機能	設定内容	
1	通信速度	下表参照	
2			
3	マスタ機能での通信異常時リモートI/O通信継続/停止	OFF*	リモートI/O通信継続
		ON	リモートI/O通信停止
4	スレーブ機能での通信異常時リモートI/O出力の保持/クリア	OFF*	リモートI/O出力クリア
		ON	リモートI/O出力保持

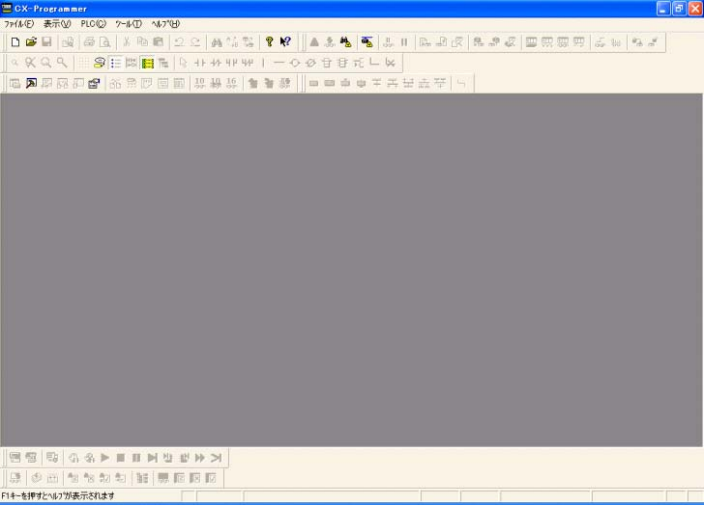
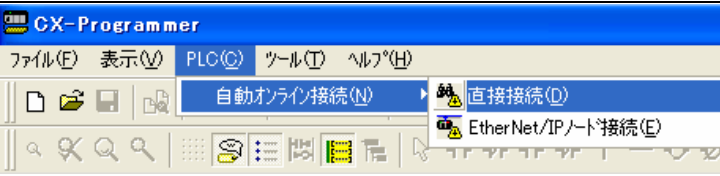
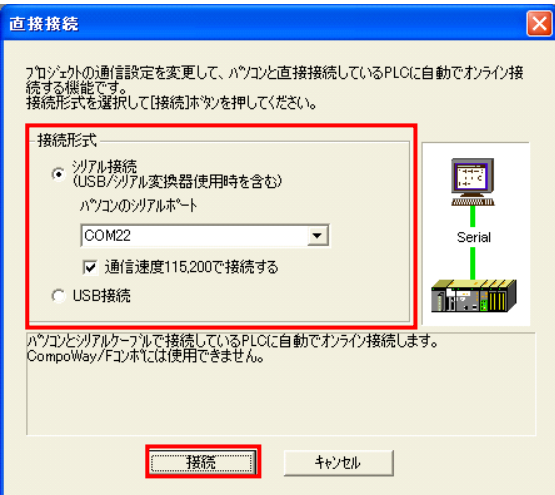
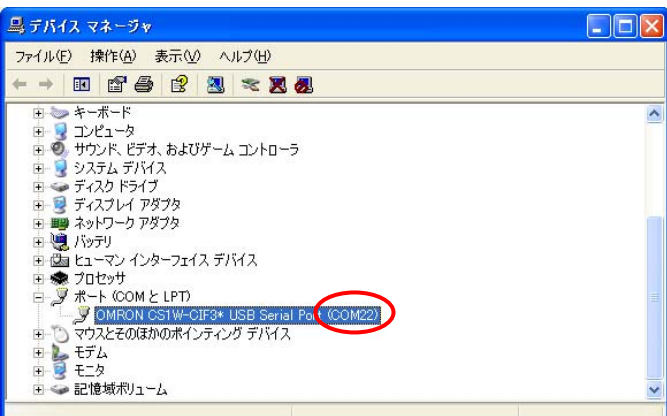
*:工場出荷時設定

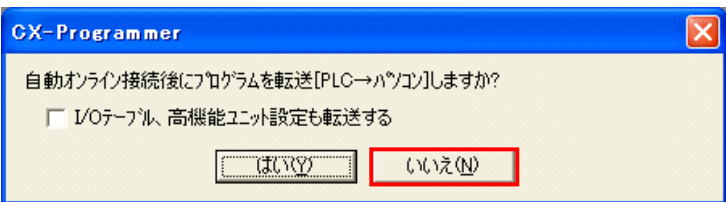



スイッチ		通信速度
1	2	
OFF*	OFF*	125kビット/s
ON	OFF	250kビット/s
OFF	ON	500kビット/s
ON	ON	設定不可

*:工場出荷時設定

6.4.2. CX-Programmerの起動とPLCオンライン接続

プログラミングツール「CX-Programmer」を起動し、PLCとオンライン接続します。
 ツールソフトおよびUSBドライバを、あらかじめパソコンにインストールしてください。
 また、ここで通信ケーブルを接続し、PLCに電源を投入してください。

1	CX-Programmer を起動します。	
2	メニューバーから[PLC] - [自動オンライン接続] - [直接接続] を選択します。	
3	<p>[直接接続] ダイアログが表示されないので、「接続形式」を選択して [接続] をクリックします。ここでは USB/シリアル変換器使用のため「シリアル接続」を選択し、「パソコンのシリアルポート」には「COMポート番号」を選択し、[通信速度 115,200 で接続する] にチェックを入れます。</p> <p>「パソコンのシリアルポート」が複数存在する場合は、Windows のデバイスマネージャを表示し、「ポート (COM と LPT)」の下の「COMポート番号 (右図の例: COM22)」と同じポートを選択します。</p> <p>デバイスマネージャの表示は [マイコンピュータ] を右クリックし、[プロパティ] を選択して、[ハードウェア] タブの [デバイスマネージャ] をクリックしてください。</p>	 

- 4 右図のダイアログが表示されますので、[いいえ]をクリックします。
- 
- 5 右図のダイアログが表示され、自動接続が実行されます。
- 
- 6 オンライン接続状態になったことを確認します。
- 「 アイコン」が押された(凹んだ)状態であれば、オンライン接続状態です。
- 

使用上の注意

6項でPLCとオンライン接続ができない場合は、ケーブルの接続状態等を確認してください。あるいは2項に戻って、3項の接続形式等の設定内容を確認して再実行してください。

参考

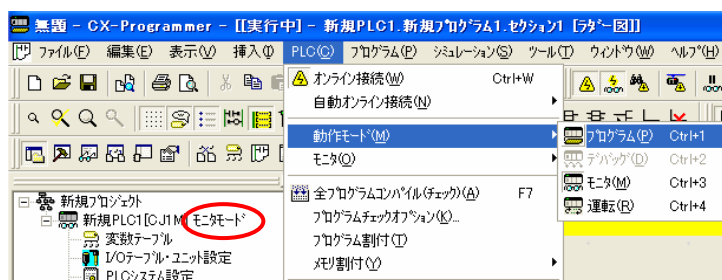
PLC とのオンライン接続に関する詳細については、「SYSMAC CX-Programmer オペレーションマニュアル」(SBCA-337)の「第6章 PLC との接続」を参照してください。

6.4.3. I/Oテーブルの作成

CPU ユニットの I/O テーブルの作成を行います。

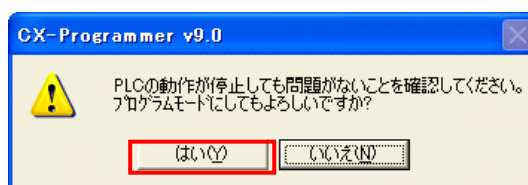
- 1 PLC の動作モードが「運転モード」もしくは「モニタモード」になっている場合は、「プログラムモード」に変更します。

CX-Programmer のメニューバーから [PLC] - [動作モード] - [プログラム] を選択します。

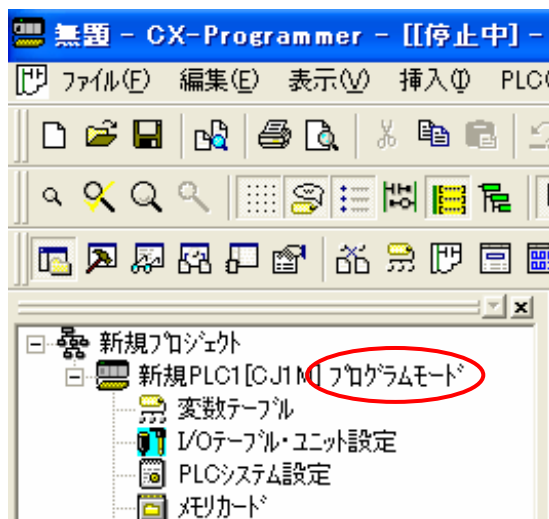


右図のダイアログが表示されますので、[はい] をクリックします。

ダイアログ表示に関する設定については本ページ下「参考」を参照してください。



CX-Programmer のプロジェクトツリーにある、PLC 機種右側の表示 (右図参照) が「プログラムモード」になっていることを確認します。

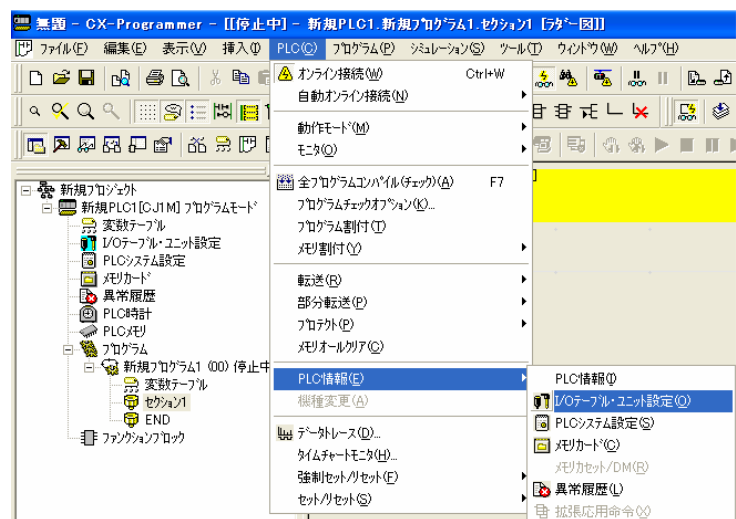


参考

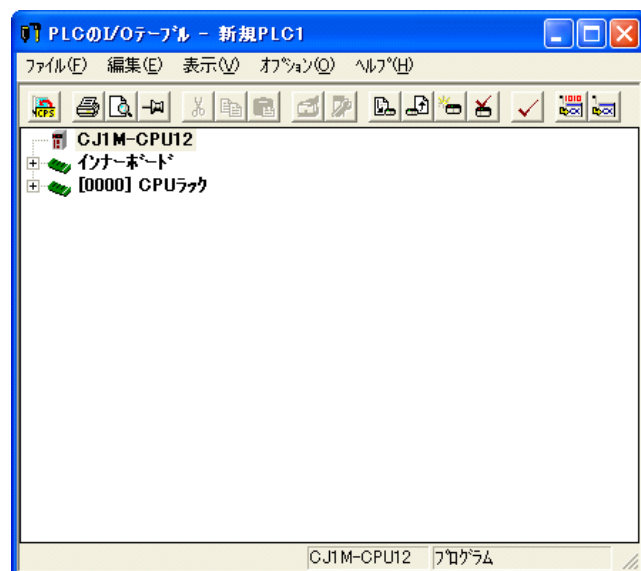
各種ダイアログは CX-Programmer の環境設定によっては表示されない場合があります。環境設定の詳細については、「SYSMAC CX-Programmer オペレーションマニュアル」(SBCA-337)の「3-4 CX-Programmer の環境設定 ([ツール] | [オプション])」から、「 [PLC] タブの設定」を参照してください。

本資料では、「PLC に影響する操作はすべて確認する」の項目がチェックされている状態を前提に説明します。

- 2 CX-Programmer のメニューバーから[PLC] - [PLC 情報] - [I/O テーブル・ユニット設定] を選択します。

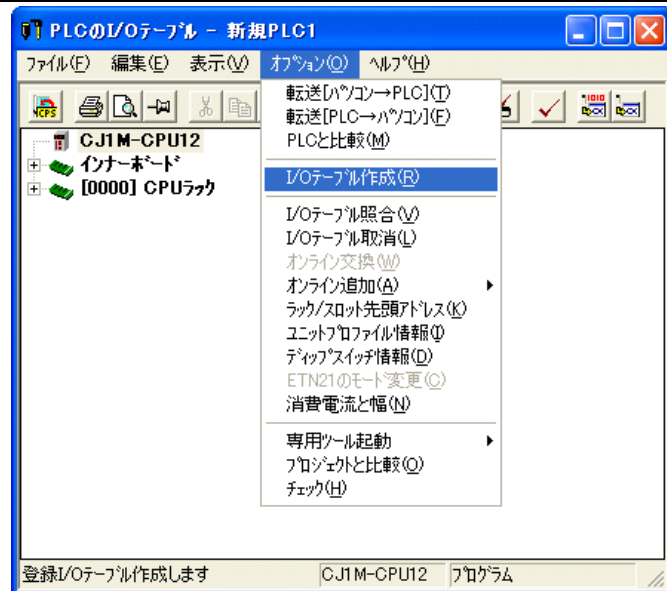


I/O テーブルウィンドウが右図のとおり表示されます。

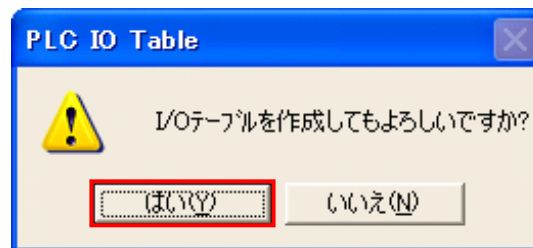


(I/O テーブルウィンドウ)

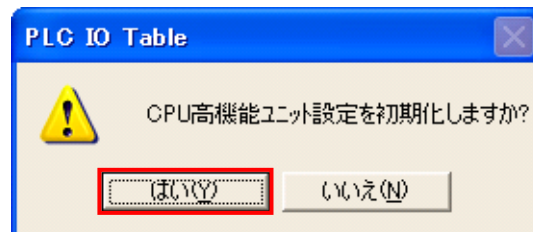
- 3 I/O テーブルウィンドウのメニューバーから [オプション] - [I/O テーブル作成] を選択します。



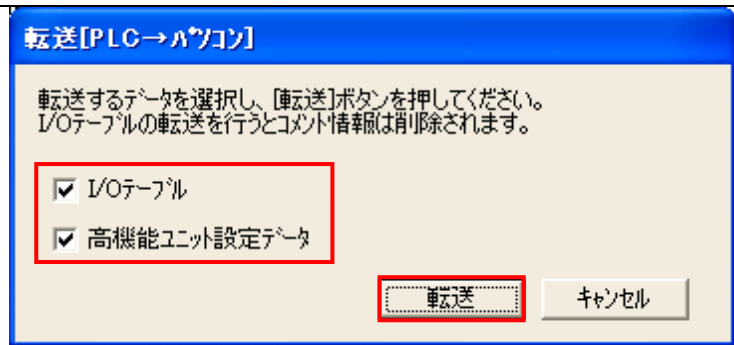
右図のダイアログが表示されますので、[はい] をクリックします。



右図のダイアログが表示されますので、[はい] をクリックします。



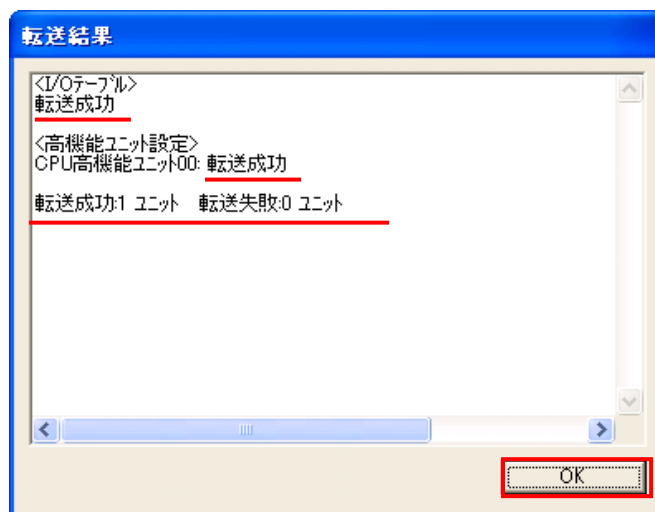
- 4 [転送 [PLC パソコン]] ダイアログが表示されますので、[I/Oテーブル]と[高機能ユニット設定データ]にチェックを入れ、[転送]をクリックします。




転送が完了すると[転送結果]ダイアログが表示されます。ダイアログ中のメッセージを確認し、転送に失敗していないことを確認します。

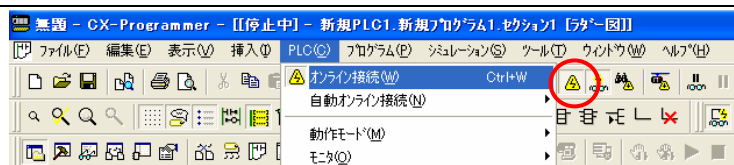
右図のとおり、「転送成功：1 ユニット」「転送失敗：0 ユニット」と表示が出ていれば、I/O テーブルの作成は正常終了しています。

[OK]をクリックします。



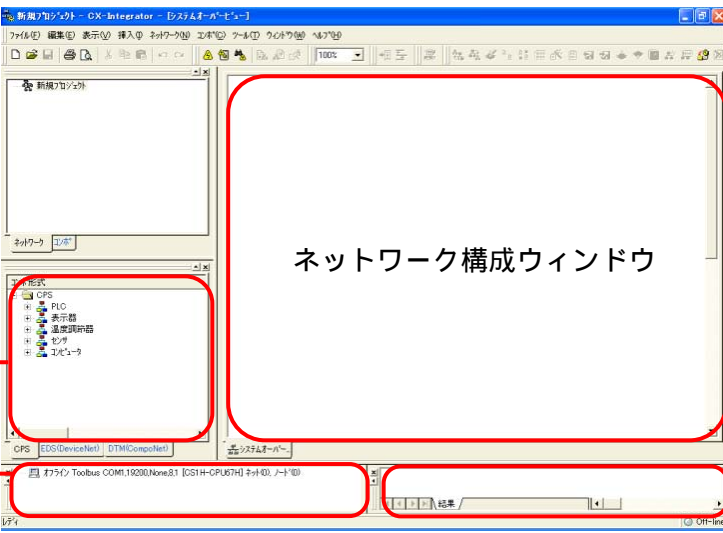
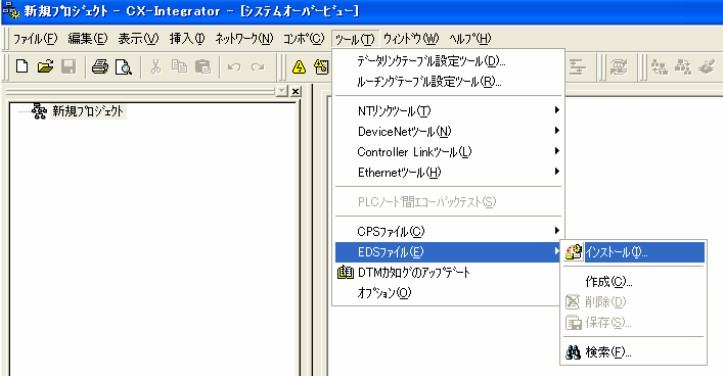
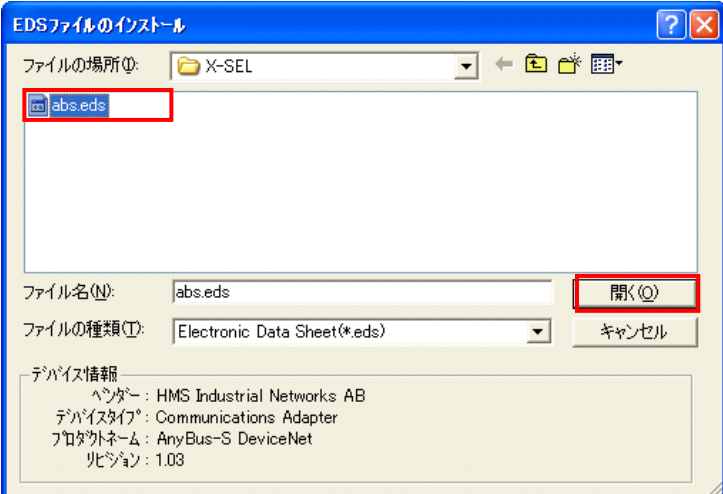
- 5 CX-Programmer をオフライン状態にします。メニューバーから[PLC] - [オンライン接続]を選択します。

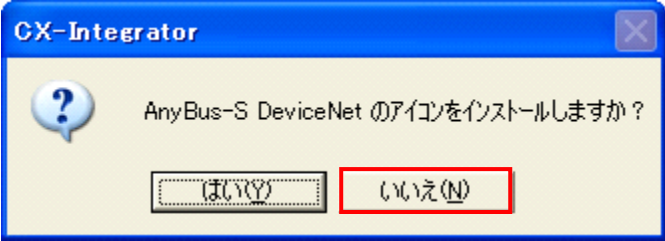
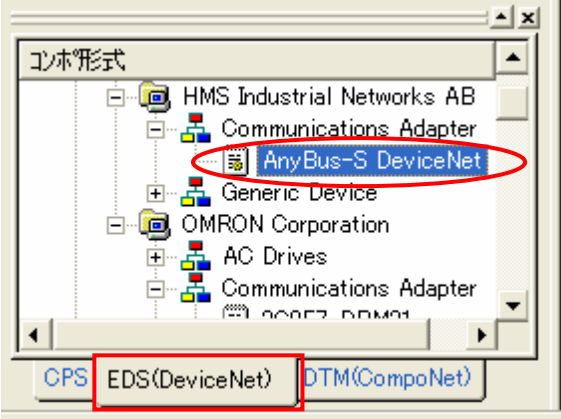
「 アイコン」が押されていない(凹んでいない)状態となれば、オフライン状態です。



6.4.4. CX-Integratorの起動とEDSファイルのインストール

ネットワーク設定ツール「CX-Integrator」を起動し、EDS ファイルをインストールします。

<p>1 CX-Integrator を起動します。</p> <p>「コンポリストウィンドウ」が表示されない場合、メニューバーから [表示] - [ウィンドウ] - [コンポリスト] を選択します。</p> <p>コンポリストウィンドウ</p> <p>オンライン接続情報ウィンドウ</p>	
<p>2 コントローラをネットワークに登録するために、EDS ファイルのインストールを行います。</p> <p>メニューバーから [ツール] - [EDS ファイル] - [インストール] を選択します。</p>	
<p>3 インストールする EDS ファイル [abs.eds] を選択し、[開く] をクリックします。</p> <p>EDSファイルの入手方法に関しては、「5.2.デバイス構成」の「使用上の注意」を参照してください。</p>	

- 4 右図のダイアログが表示されますので、[いいえ]をクリックします。
- 
- The image shows a dialog box titled "CX-Integrator" with a question mark icon. The text inside asks "AnyBus-S DeviceNet のアイコンをインストールしますか?" (Do you want to install the AnyBus-S DeviceNet icon?). There are two buttons: "はい(Y)" (Yes) and "いいえ(N)" (No). The "いいえ(N)" button is highlighted with a red rectangle.
- 5 コンポリストウィンドウの [EDS(DeviceNet)] タブを選択し、インストールしたコンポーネント(右図の場合は[AnyBus-S DeviceNet])が、追加されていることを確認します。
- 
- The image shows a component list window titled "コンポーネント形式" (Component Form). It displays a tree view of components. Under "HMS Industrial Networks AB", there is a sub-entry "AnyBus-S DeviceNet" which is circled in red. At the bottom of the window, there are three tabs: "GPS", "EDS(DeviceNet)", and "DTM(CompoNet)". The "EDS(DeviceNet)" tab is highlighted with a red rectangle.

6.4.5. ネットワーク構成の作成

ネットワークおよび構成デバイスをオフライン状態で作成します。

- 1 CX-Integrator のメニューバーから [挿入] - [ネットワーク] を選択します。


- 2 [DeviceNet]を選択し、[次へ]をクリックします。



名前	説明
CompoNet	フィールドバスネットワーク(CompoNet)
CompoWayF	シリアル接続(日本用: Compoway/F)
ControllerLink	PLC間ネットワーク(CLK)
DeviceNet	フィールドバスネットワーク(DeviceNet)
Ethernet	Ethernet(FINS)
NLink	シリアル接続(表示器用: NTリンク)
SysmacLink	PLC間ネットワーク(SLK)
- 3 ネットワークアドレスは [使用しない] にチェックを入れ、[完了]をクリックします。

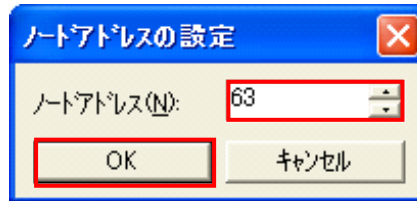

- 4 マスタユニットをネットワークに登録します。
メニューバーから [挿入] - [コンポ] を選択します。



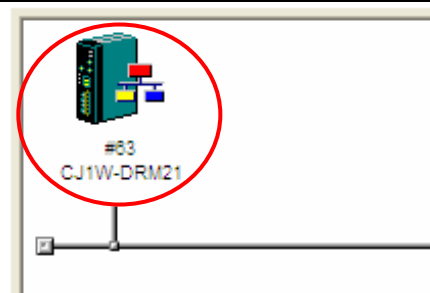
- 5 コンポリストの中からマスタユニットを選択し、[完了]をクリックします。
ここでは[CJ1W-DRM21]を選択します。



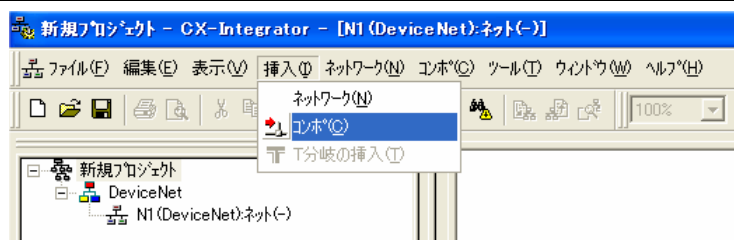
- 6 ノードアドレスの設定ダイアログでノードアドレス(ここでは「63」)を入力し、[OK]をクリックします。



- 7 ネットワーク構成ウィンドウにマスタユニットが登録されたことを確認します。



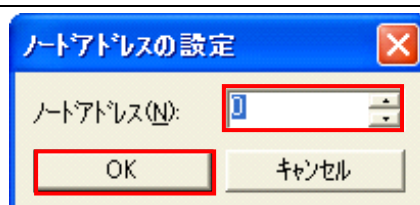
- 8 コントローラ(以下、スレーブユニット)をネットワークに登録します。
メニューバーから[挿入]-[コンポ]を選択します。



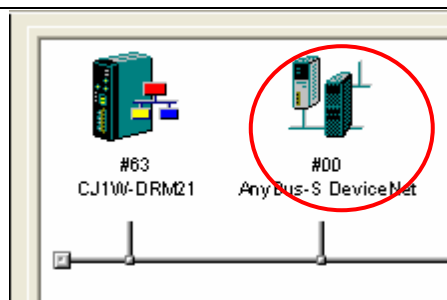
- 9 コンポリストの中から接続するスレーブユニットを選択し、[完了]をクリックします。
ここでは[Anybus-S DeviceNet]を選択します。



10 ノードアドレスの設定ダイアログでノードアドレス(ここでは「0」)を入力し、[OK]をクリックします。



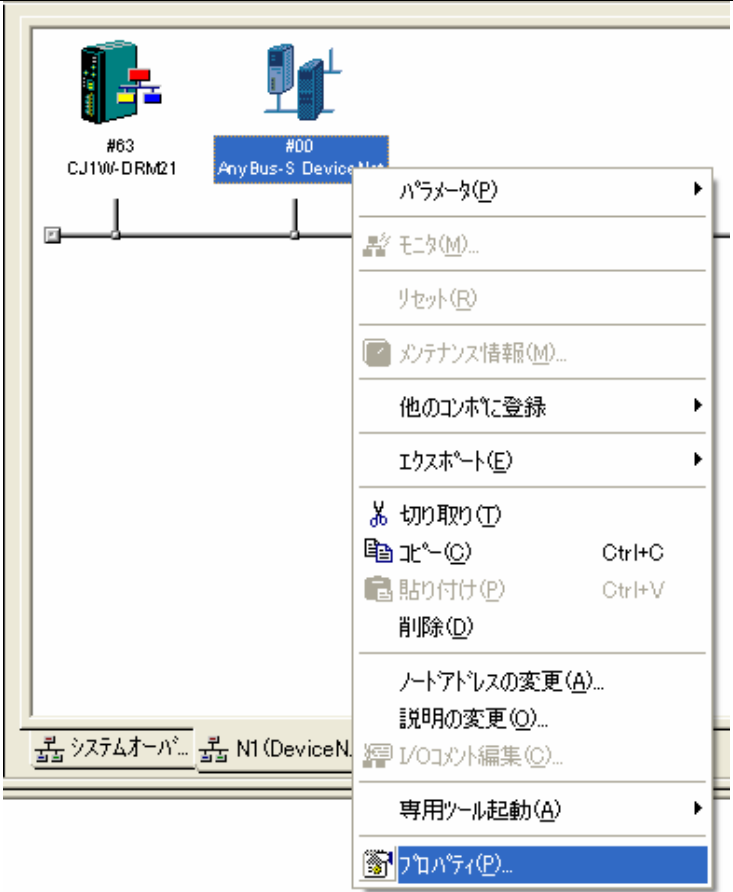
11 ネットワーク構成ウィンドウにスレーブユニットが登録されたことを確認します。



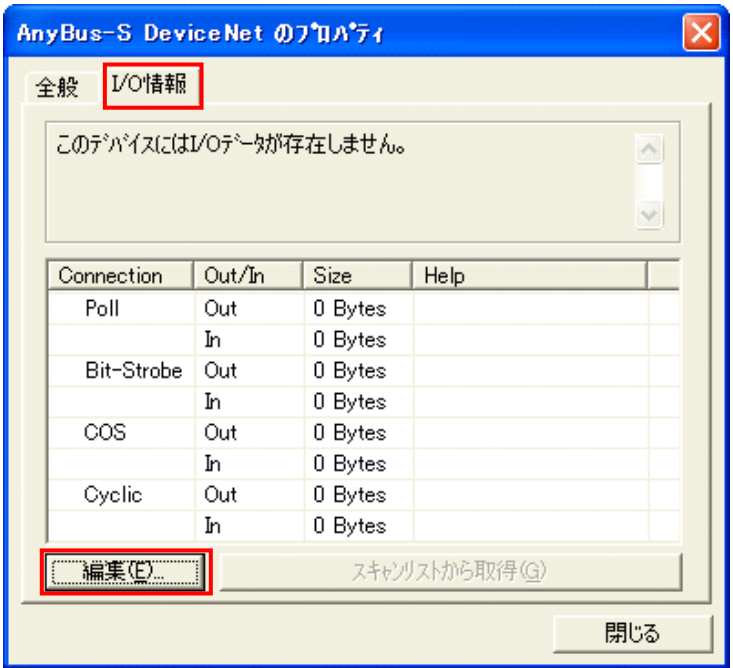
6.4.6. 構成デバイスの設定

構成デバイスの設定を行い、マスタユニットへの登録を行います。

1 スレーブユニットアイコンを選択した状態で右クリックし、[プロパティ]を選択します。



2 [AnyBus-S DeviceNet のプロパティ] ダイアログが表示されます。
[I/O 情報] タブを選択し、[編集] をクリックします。



Connection	Out/In	Size	Help
Poll	Out	0 Bytes	
	In	0 Bytes	
Bit-Strobe	Out	0 Bytes	
	In	0 Bytes	
COS	Out	0 Bytes	
	In	0 Bytes	
Cyclic	Out	0 Bytes	
	In	0 Bytes	

- 3 [I/O サイズ変更] ダイアログが表示されます。
 [デフォルト] は [Poll] を選択します。
 [Poll] の [OUT サイズ] には 「 8 」 Byte を入力します。
 [Poll] の [IN サイズ] には 「 8 」 Byte を入力します。
 [OK] をクリックします。

[OUT サイズ] および [IN サイズ] は、コントローラのパラメータ「ネットワーク I/F モジュールリモート入力 / 出力使用ポート数」を 8 で割った値になります。

I/O サイズ変更

デフォルト
 Poll Bit-Strobe COS Cyclic

Poll
 OUTサイズ: 8 Byte INサイズ: 8 Byte

Bit-Strobe
 OUTサイズ: 0 Byte INサイズ: 0 Byte

COS
 OUTサイズ: 0 Byte INサイズ: 0 Byte

Cyclic
 OUTサイズ: 0 Byte INサイズ: 0 Byte

OK キャンセル

- 4 [AnyBus-S DeviceNet のプロパティ] ダイアログが表示されますので、[Out/In] の [Size] がそれぞれ [8 bytes] になっていることを確認し、[閉じる] をクリックします。

AnyBus-S DeviceNet のプロパティ

全般 I/O情報

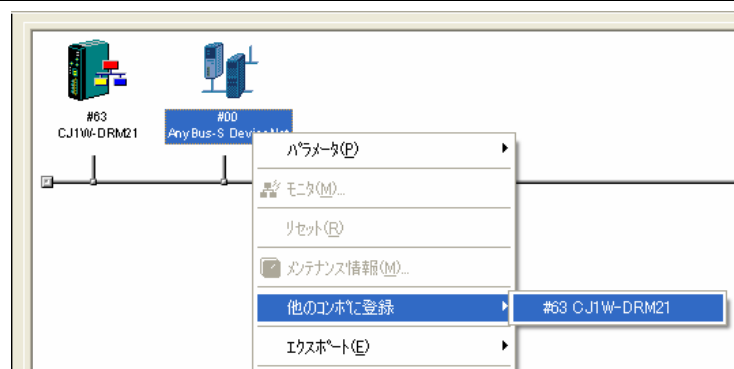
このデバイスのI/Oデータは、他のデバイスに割り付けられていません。

Connection	Out/In	Size	Help
Poll	Out	8 Bytes	
	In	8 Bytes	
Bit-Strobe	Out	0 Bytes	
	In	0 Bytes	
COS	Out	0 Bytes	
	In	0 Bytes	
Cyclic	Out	0 Bytes	
	In	0 Bytes	

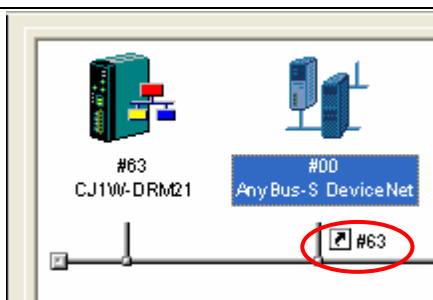
編集(E)... スキャンリストから取得(G)

閉じる

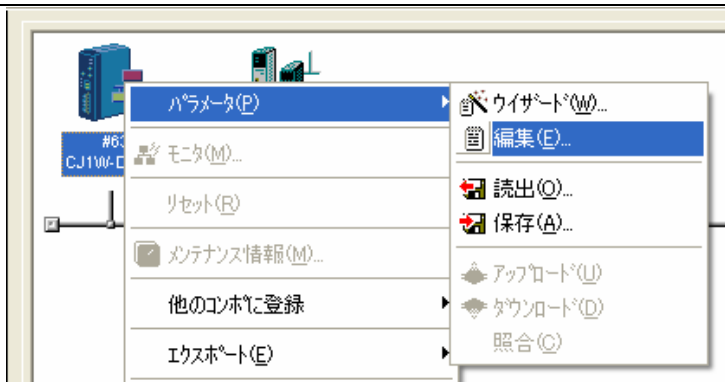
- 5 スレーブユニットアイコンを選択した状態で右クリックし、[他のコンポに登録] - [マスタユニット (ここでは [#63 CJ1W-DRM21])] を選択します。



- 6 ネットワーク構成ウィンドウのスレーブユニットアイコンに、登録先ノードアドレス「#63」が表示されたことを確認します。



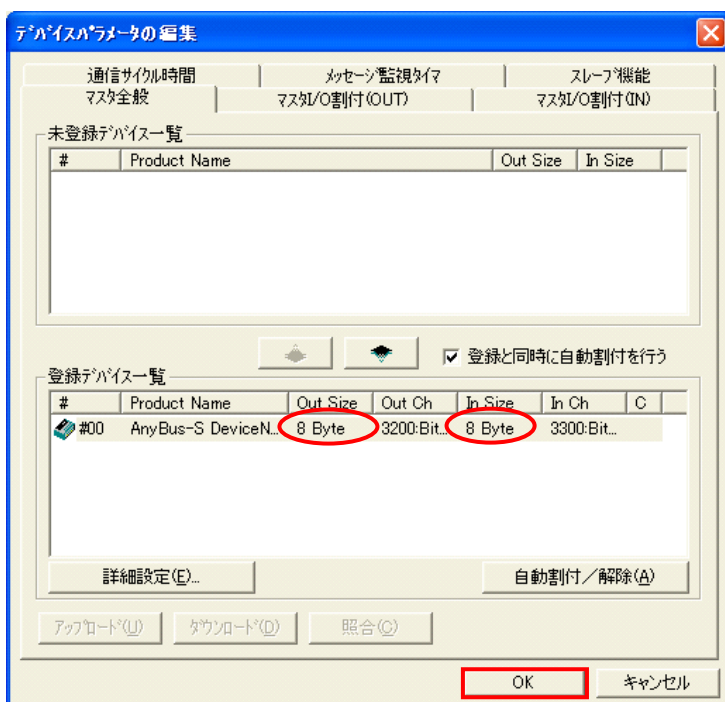
- 7 マスタユニットアイコンを右クリックし、[パラメータ] - [編集] を選択します。



- 8 [デバイスパラメータの編集] ダイアログが表示されます。

スレーブユニットが [登録デバイス一覧] に登録され、[Out Size] と [In Size] が右図と同じになっていることを確認し、[OK] をクリックします。

本資料では I/O サイズを各「8 バイト」に設定しているため、右図の I/O サイズはそれぞれ [8Byte] と表示されています。



6.5. 設定転送と接続状態確認

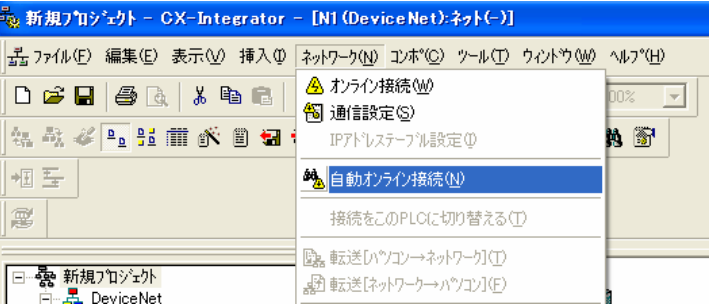
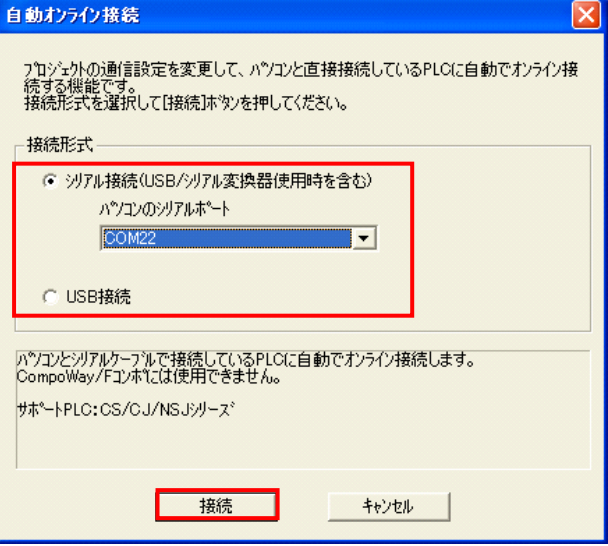
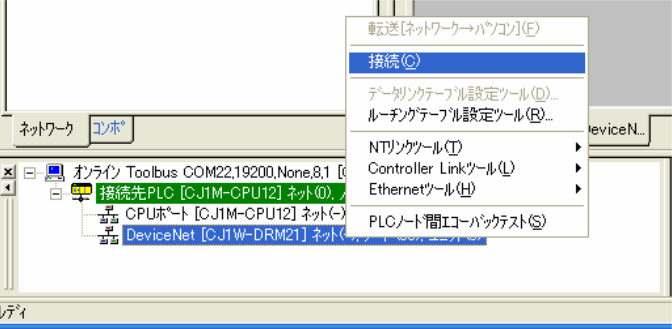
オフライン設定を転送し、ネットワーク接続状態を確認します。

6.5.1. PLCへの設定転送

PLC にオンライン接続し、設定を転送します。

CX-Programmer 等がオンライン接続状態の場合は、オフライン状態への切り替えまたは起動している他のソフトを終了してください。

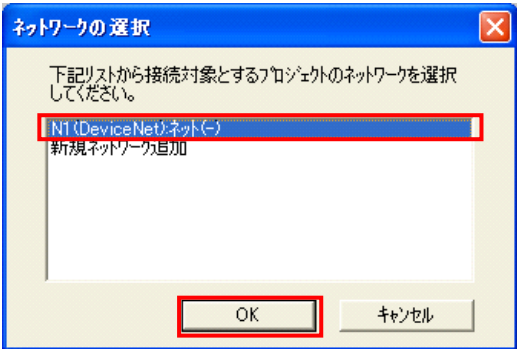

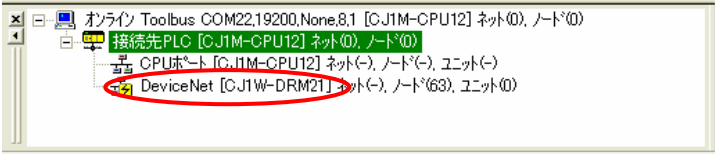
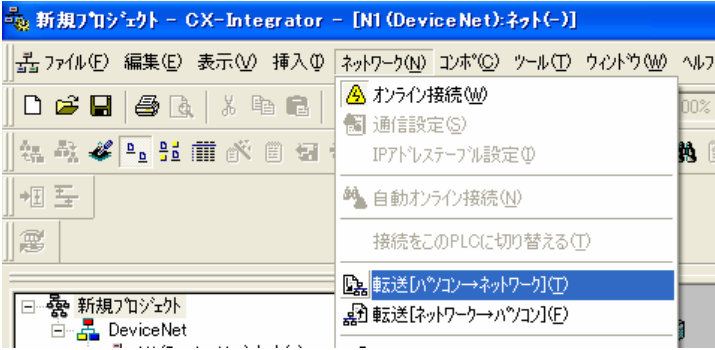
設定の転送が完了するとリモート I/O 通信が自動的に開始されます。

<p>1</p>	<p>メニューバーから [ネットワーク] - [自動オンライン接続] を選択します。</p>	
<p>2</p>	<p>[自動オンライン接続] ダイアログが表示されますので、「接続形式」を選択して [接続] をクリックします。 ここでは USB/シリアル変換器使用のため「シリアル接続」を選択し、「パソコンのシリアルポート」には「COM ポート番号」を選択します。</p> <p>「パソコンのシリアルポート」の選択については「6.4.2. CX-Programmer の起動と PLC オンライン接続」の 3 項を参照してください。</p>	
<p>3</p>	<p>オンライン接続情報ウィンドウの [DeviceNet] を右クリックし、[接続] を選択します。</p>	



参考

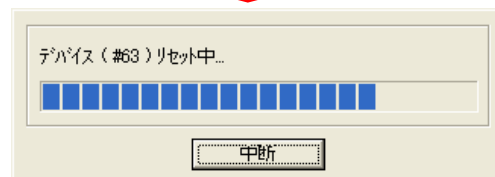
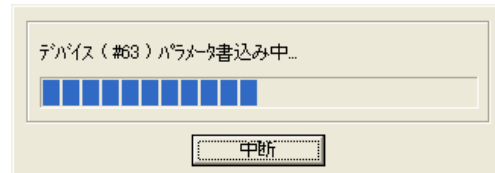
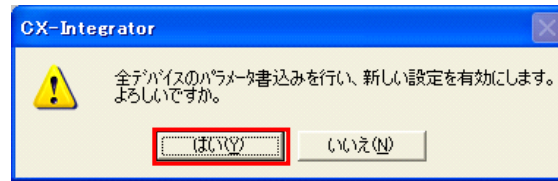
PLC とのオンライン接続に関する詳細については、「SYSMAC CX-integrator オペレーションマニュアル」(SBCA-347)の「2-2-2 オンライン接続の方法」を参照してください。

- 4 [ネットワークの選択]ダイアログで[DeviceNet]を選択し、[OK]をクリックします。
- 
- 5 オンライン接続情報ウィンドウの[DeviceNet]がオンライン状態 ( アイコン) になったことを確認します。
- 
- 6 メニューバーから [ネットワーク] - [転送 [パソコン ネットワーク]] を選択します。
- 

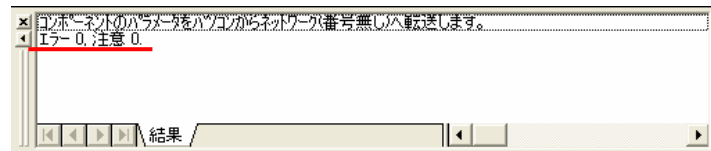
使用上の注意

5 項でオンライン接続ができない場合は、CX-Programmer の接続状態を確認してオフライン状態へ切り替えてください。あるいは 1 項に戻って、ケーブル接続状態や 2 項の接続形式の設定内容を確認して再実行してください。

- 7 右図のダイアログが表示されますので「はい」をクリックします。



- 8 転送が完了すると、アウトプットウィンドウにその結果が表示されます。転送に失敗していないことを確認します。



右図のとおり、「エラー0, 注意0。」と表示が出ていれば、設定の転送は正常終了しています。

6.5.2. 接続状態の確認

DeviceNet 通信が正しく実行されていることを確認します。

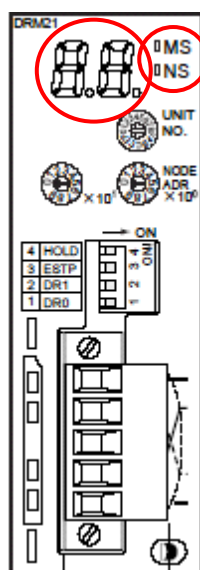
- 1 DeviceNet 通信が正常に行われていることを各ユニットの LED で確認します。

・オムロン製マスタユニット
正常時の LED 状態は以下のとおりです。

[MS] : 緑点灯

[NS] : 緑点灯

7 セグメント LED は [63] 点灯していれば正常です。(63 : マスタノードアドレス、リモート I/O 通信正常動作中)

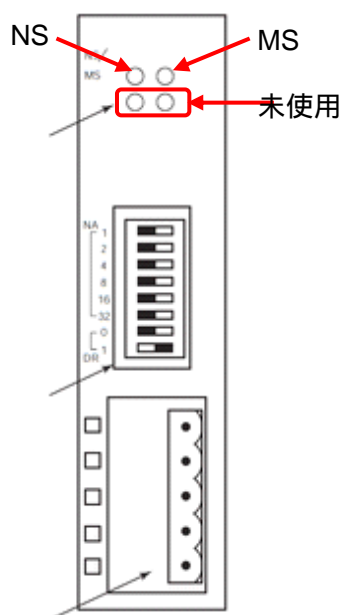


(オムロン製マスタユニット)

・アイエイアイ製コントローラ DeviceNet ボード
正常時の LED 状態は以下のとおりです。

[NS] : 緑点灯

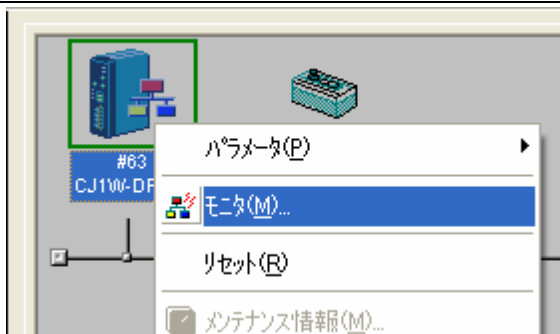
[MS] : 緑点灯



(アイエイアイ製コントローラ DeviceNet ボード)

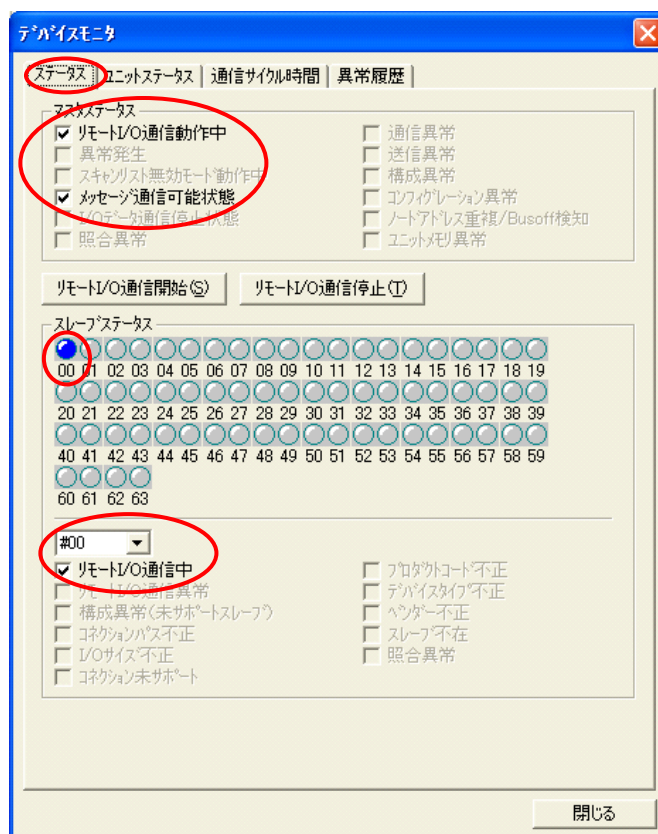
- 2 DeviceNet 通信が正常に行われていることを CX-Integrator から確認するには、デバイスモニタウィンドウのステータス情報を参照します。

ネットワーク構成ウィンドウ上のマスタユニットアイコンを右クリックし、[モニタ] を選択します。



- 3 右図はデバイスモニタウィンドウの [ステータス] タブの内容です。

[マスタステータス] では、右図と同じ項目にチェックが入っており、[スレーブステータス] では、[#00] が青色表示で、[リモート I/O 通信中] にチェックが入っていれば、DeviceNet 通信は正常に行われています。




(デバイスモニタウィンドウ)

- 4 デバイスモニタウィンドウ右下の [閉じる] をクリックし、モニタウィンドウを閉じます。



- 5 CX-Integrator をオフライン状態にします。
メニューバーから [ネットワーク] - [オンライン接続] を選択します。

「 アイコン」が押されていない(凹んでいない)状態となれば、オフライン状態です。



6.5.3. データ割り付けの確認

正しいI/Oメモリエリアにデータが割り付けられていることを確認します。

CX-Integrator等がオンライン接続状態の場合は、オフライン状態への切り替えまたは起動している他のソフトを終了してください。

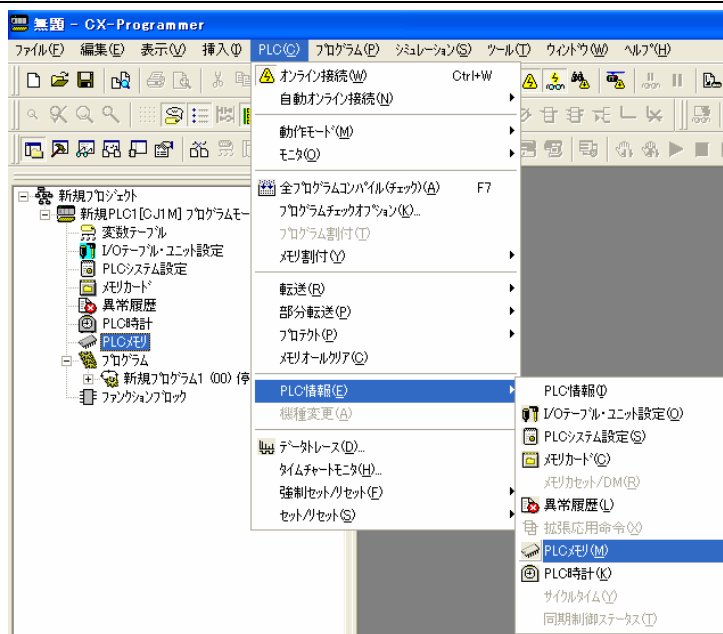
安全上の要点

I/Oメモリの状態を書き換え転送するときは、安全を十分に確認してから行ってください。ユニットの動作モードにかかわらず、接続機器が誤動作し、けがをする恐れがあります。

- 1 CX-programmer をオンライン接続します。

オンライン接続の方法は「6.4.2.CX-Programmerの起動とPLCオンライン接続」を参照してください。

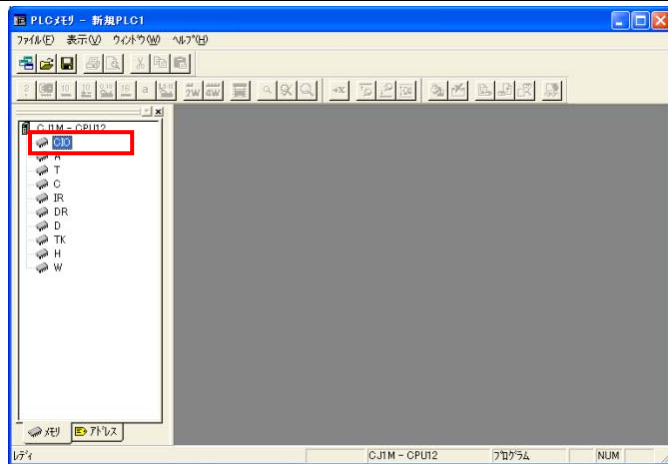
- 2 メニューバーから[PLC] - [PLC情報] - [PLCメモリ]を選択します。



使用上の注意

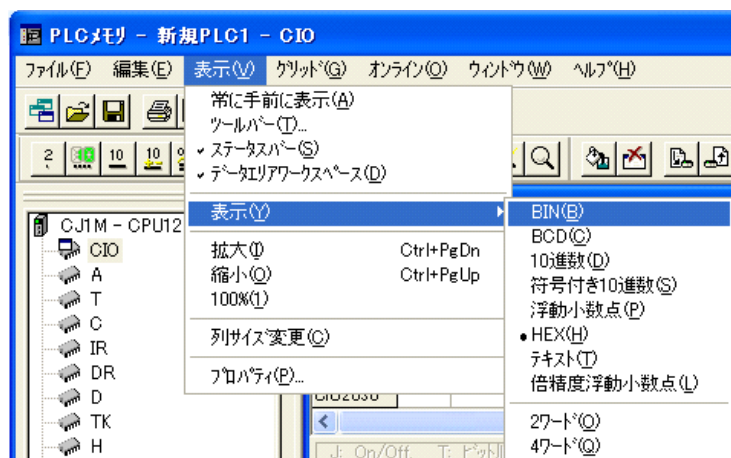
1項でオンライン接続ができない場合は、CX-Integratorの接続状態を確認してオフライン状態へ切り替えてください。あるいは、ケーブル接続状態や接続形式の設定内容を確認して再実行してください。

- 3 表示された PLC メモリウィンドウのリストから、[CIO]をダブルクリックします。



(PLC メモリウィンドウ)

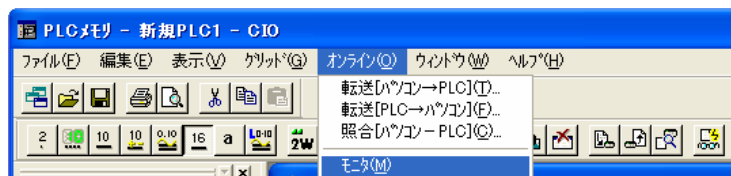
- 4 メニューバーから [表示] - [表示] - [BIN]を選択します。



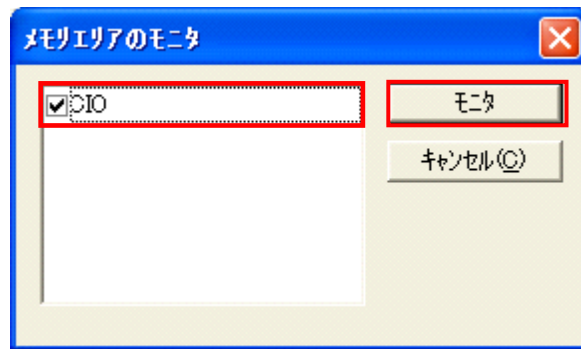
- 5 表示された[CIO]ウィンドウの [先頭チャンネル] に「3200」を入力します。
先頭チャンネルが[CIO3200]に変わったことを確認します。



- 6 メニューバーから [オンライン] - [モニタ]を選択します。



- 7 [メモリエリアのモニタ]ダイアログが表示されます。
[CIO]にチェックを入れて、[モニタ]をクリックします。

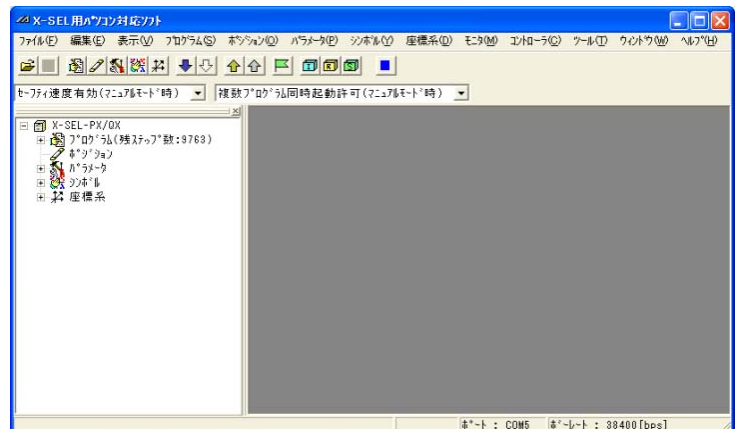


- 8 [CIO]ウィンドウの[CIO3200]チャンネルの「ビット 15」、「ビット 10」、「ビット 5」、「ビット 1」を選択して、[セット]をクリックします。
該当ビットが、それぞれ「0」から「1」に変化したことを確認します。
(Hex 値で「8421」となります)

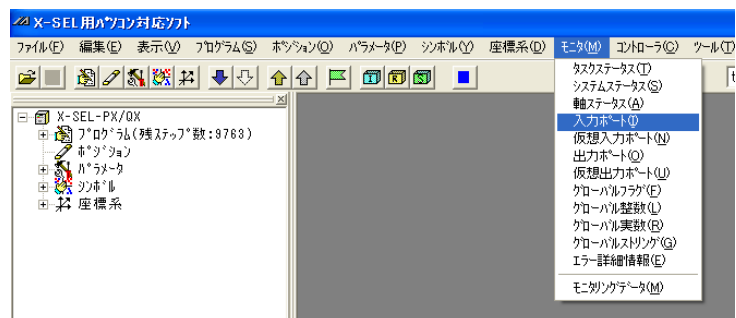


- 9 「X-SEL 用パソコン対応ソフト」を起動します。

「X-SEL用パソコン対応ソフト」の起動方法は「6.3.2.パラメータ設定」を参照してください。



- 10 メニューバーから[モニタ]-[入力ポート]を選択します。

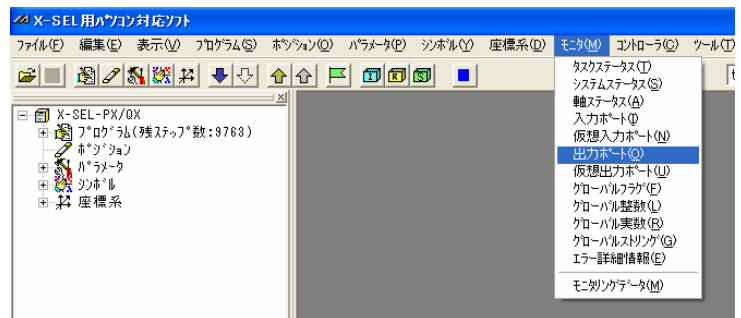


- 11 入力ポートウィンドウが表示されます。
「No.0」、「No.5」、「No.10」、「No.15」が「1」であることを確認します。

確認後は入力ポートウィンドウを閉じます。



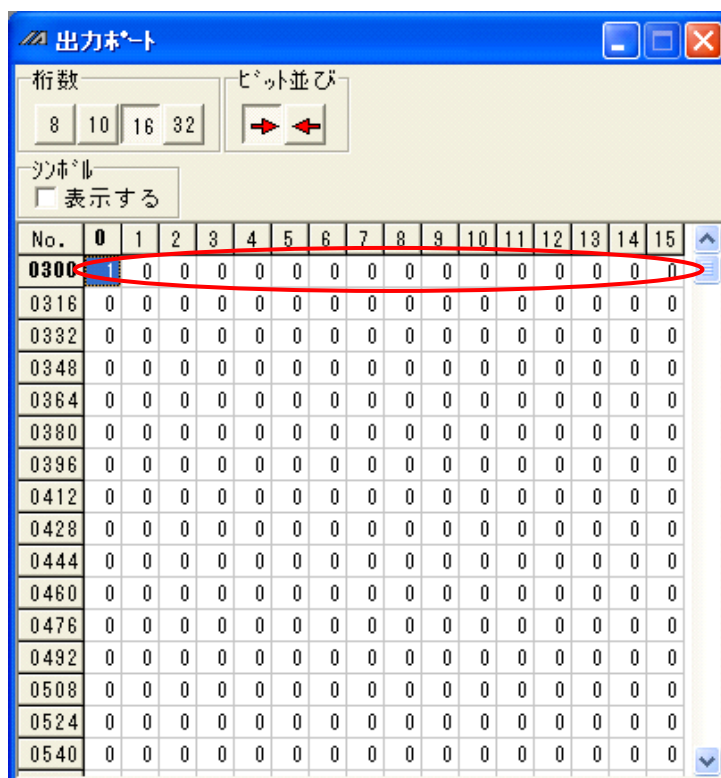
- 12 メニューバーから[モニタ]-[出力ポート]を選択します。



- 13 出力ポートウィンドウが表示されます。
「No.300」から「No.315」の値を確認します。

確認後は出力ポートウィンドウを閉じます。

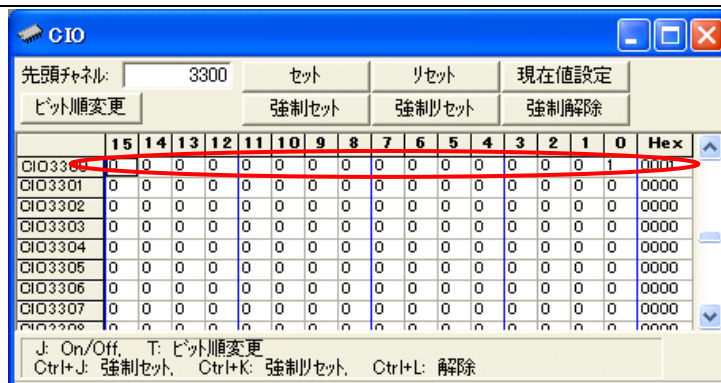
右図ではHex 値で「0001」となります。



- 14 CX-programmer の PLC メモリウィンドウに戻り、[CIO]ウィンドウの[先頭チャンネル]に「3300」を入力します。
先頭チャンネルが[CIO3300]に変わったことを確認します。



- 15 [CIO3300]チャンネルのビットが「X-SEL 用パソコン対応ソフト」の出力ポートウィンドウで確認した値と同じであることを確認します。



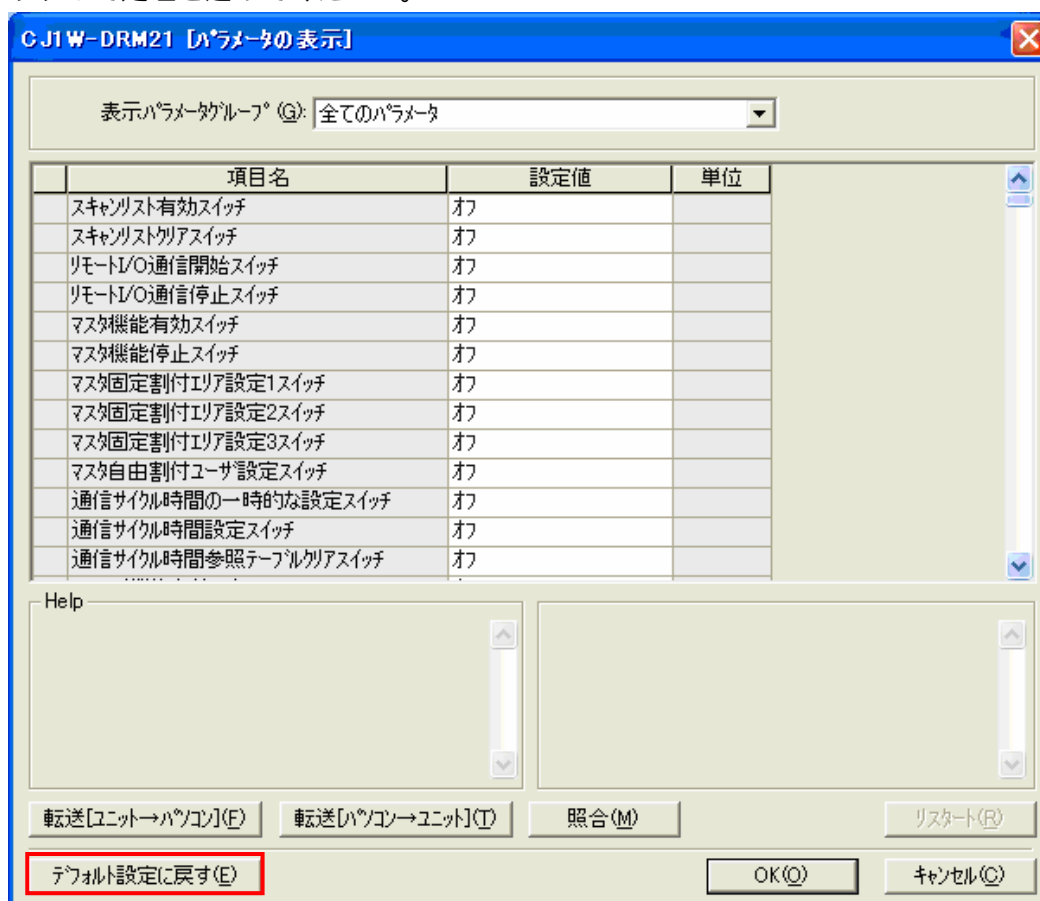
7. 初期化方法

本資料では、マスタユニットが工場出荷時の初期設定状態であることを前提としています。初期設定状態から変更された機材を利用される場合には、各種設定が手順とおりに進めることができない場合があります。

7.1. マスタユニット

マスタユニットの設定を初期設定状態に戻すためには、「CX-Programmer」にて I/O テーブルウィンドウを開き、マスタユニットを選択後、メニューバーから [編集] - [高機能ユニット設定] を選択します。

[パラメータの表示] ダイアログが表示されますので、[デフォルト設定に戻す] をクリックして処理を進めてください。



8. 改訂履歴

改訂記号	改訂年月日	改訂理由・改訂ページ
A	2010年3月17日	初版
B	2010年5月14日	誤記修正
C	2010年10月20日	誤記修正

本誌には主に機種のご選定に必要な内容を掲載し、ご使用上の注意事項等は掲載していません。
ご使用上の注意事項等、ご使用の際に必要な内容につきましては、必ずユーザーズマニュアルをお読みください。

- 本誌に記載の標準価格はあくまで参考であり、確定されたユーザ購入価格を表示したものではありません。本誌に記載の標準価格には消費税が含まれておりません。
- 本誌に記載されているアプリケーション事例は参考用ですので、ご採用に際しては機器・装置の機能や安全性をご確認の上、ご使用ください。
- 本誌に記載のない条件や環境での使用、および原子力制御・鉄道・航空・車両・燃焼装置・医療機器・娯楽機械・安全機器、その他人命や財産に大きな影響が予測されるなど、特に安全性が要求される用途への使用をご検討の場合は、定格・性能に対し余裕を持った使い方やフェールセーフ等の安全対策へのご配慮をいただくとともに、当社営業担当者までご相談いただき仕様書等による確認をお願いします。
- 本製品の内、外国為替及び外国貿易法に定める輸出許可、承認対象貨物(又は技術)に該当するものを輸出(又は非居住者に提供)する場合は同法に基づき輸出許可、承認(又は役務取引許可)が必要です。

オムロン株式会社 インダストリアルオートメーションビジネスカンパニー

●お問い合わせ先

カスタマサポートセンタ



クイック オムロン
0120-919-066

携帯電話・PHSなどではご利用いただけませんので、その場合は下記電話番号へおかけください。

電話 **055-982-5015** (通話料がかかります)

【技術のお問い合わせ時間】

■営業時間：8:00～21:00 ■営業日：365日

■上記フリーコール以外のFAシステム機器の技術窓口：

電話 **055-977-6389** (通話料がかかります)

【営業のお問い合わせ時間】

■営業時間：9:00～12:00/13:00～17:30 (土・日・祝祭日は休業)

■営業日：土・日・祝祭日/春期・夏期・年末年始休暇を除く

●FAXによるお問い合わせは下記をご利用ください。

カスタマサポートセンタ お客様相談室 FAX 055-982-5051

●その他のお問い合わせ先

納期・価格・修理・サンプル・仕様書は貴社のお取引先、または貴社担当オムロン営業員にご相談ください。

オムロン制御機器の最新情報をご覧ください。

www.fa.omron.co.jp

緊急時のご購入にもご利用ください。

オムロン商品のご用命は